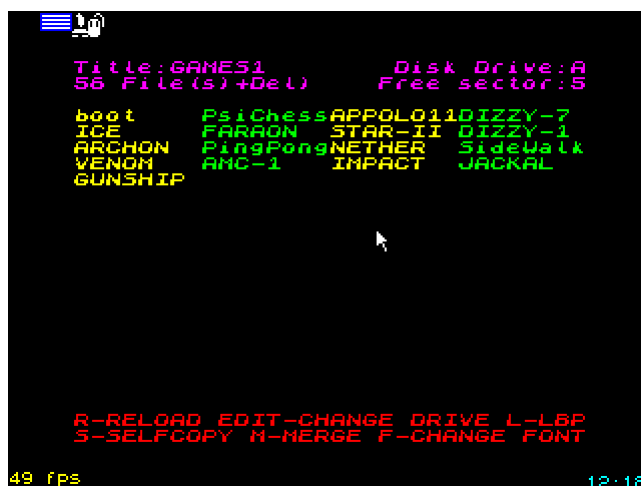


Das boot v2.1

© Skill Master 2021



Оболочка Das boot предназначена для быстрого и удобного запуска программ под TR-DOS, а также содержит несколько сервисных функций. Программа располагается в неиспользуемых TR-DOS секторах (9, 12...15) на нулевой дорожке и поэтому может быть установлена даже на полностью заполненный диск, для чего имеется встроенная функция самокопирования. Т.к. сектора 10 и 11 не используются, программа не конфликтует со стандартной кнопкой Magic. Оболочка снабжена удобным стрелочным интерфейсом, с возможностью одновременного управления от клавиатуры, кемпстон-джойстика, или кемпстон-мыши. Клавиши управления стрелкой:

“5”, “O” – влево;

“8”, “P” – вправо;

“7”, “Q” – вверх;

“6”, “A” – вниз;

“0”, “SPACE”, “ENTER”, левая кнопка мыши – выбор.

Кроме того, имеются дополнительные функции, которые активируются с помощью горячих клавиш (подсказка на них есть в двух нижних строках экрана):

R- RELOAD EDIT- CHANGE DRIVE L- LBP

S- SELFCOPY M- MERGE F- CHANGE FONT

RELOAD (клавиша “R”, либо правая кнопка мыши) – перезагрузка каталога.

В программе используется только стандартная точка входа #3D13 без перехвата ошибок. Если произойдет какая-либо фатальная ошибка (например, нет диска в дисковом), то программа вывалится в Basic. В этом случае вам необходимо перезагрузить компьютер.

CHANGE DRIVE (клавиша “EDIT” или CAPS SHIFT+”1”) – смена дискового, после звукового сигнала нажмите “A”, ”B”, ”C” или “D”.

SELF COPY (клавиша “S”) – самокопирование boot: после загрузки оболочки вставьте в текущий дисковод новый диск (он может уже содержать файлы) и нажмите клавишу “S”. Если на диске 128 файлов, то будет выдано сообщение об ошибке с выходом в Basic:

J Invalid I/O device

Если на диске уже есть такой boot, то данная функция перезаписывает оболочку с текущими настройками, в т.ч. записываются координаты стрелки. Это бывает полезно, если вы с дискеты чаще всего запускаете какую-либо одну программу, например, ассемблер.

MERGE (клавиша “M”) – загруженная программа будет остановлена с выдачей сообщения:

O.K. номер строки автостарта.

LBP (клавиша “L”) – программа "LOOK BASIC PROGRAMMS". Позволяет просматривать защищенные Basic – загрузчики. Оригинальная идея – Бессонова Александра (ZX-Ревю 93), позднее доработанная Колотовым Сергеем. У меня используется еще немного оптимизированный вариант. Если вы предварительно включили режим MERGE, то после загрузки автоматически будет запущена LBP. Повторно вызвать LBP можно выполнив RANDOMIZE USR 23296. Т.к. LBP расположена в буфере принтера, то команда NEW, или команды работы с принтером уничтожат ее.

Формат вывода строки в LBP:

1. номер строки
2. [адрес строки в памяти]
3. [длина строки] (может быть ложной)
4. содержимое самой строки

Если в строке имеются числа, то будут выведены их истинные значения в квадратных скобках. Если есть управляющие коды, то будут выведены их названия с параметрами:

[I]– INK

[P]– PAPER

[F]– FLASH

[B]– BRIGHT

[V]– INVERSE

[O]– OVER

[A]– AT

[T]– TAB

[<]– курсор влево

CHANGE FONT (клавиша “F”) – сменить шрифт. Есть пять вариантов: стандартный, наклонный, наклонный утолщённый, утолщённый и объёмный.

Технические особенности оболочки:

- 1) Сразу после загрузки оболочка переводит компьютер в 48-й режим с открытым портом
- 2) Оболочка использует буфер с адреса 30000 длиной 5530 байт и не устанавливает предварительно RAMTOP. Поэтому, если вы загружаете оболочку не после сброса компьютера, то желательно выполнить CLEAR 29999. По окончании работы буфер очищается.
- 3) Максимальное количество отображаемых basic-файлов 72, остальные не выводятся на экран.

Связаться с автором вы можете по адресу:

constantine-z@bk.ru

(с) Константин Зубарев, Санкт-Петербург, 05.09.2021